



**THANK YOU!**  
**MERCI! DANKE! ¡GRACIAS!**



Registrieren Sie Ihr Produkt und profitieren Sie von vielen Vorteilen.

Register your product and benefit from many advantages.

Enregistrez votre produit et bénéficiez de nombreux avantages.

Registre su producto y aproveche de muchas ventajas.

**[www.kaercher.com/welcome](http://www.kaercher.com/welcome)**



Bewerten Sie Ihr Produkt und sagen Sie uns Ihre Meinung.

Rate your product and tell us your opinion.

Évaluer votre produit et dites-nous votre opinion.

Reseñe su producto y díganos su opinión.



**[www.kaercher.com/dealersearch](http://www.kaercher.com/dealersearch)**

**Alfred Kärcher SE & Co. KG**

Alfred-Kärcher-Str. 28-40

71364 Winnenden (Germany)



## البيانات الفنية

K 4 Premium	K 4		
<b>توصيل الطاقة</b>			
220-240	220-240 V		الفلطية
1	1	~	الطور
50-60	50-60 Hz		التردد
1,8	1,8 kW		قدرة التوصيل
IPX5	IPX5		نوع الحماية
II	II	□	فئة الحماية
10	10 A		مصهر الشبكة (محمول)
<b>وصلة المياه</b>			
1,2	1,2 MPa		ضغط التدفق (الأقصى)
40	40 °C		درجة حرارة التدفق (القصى)
8	8 l/min		كمية التدفق (الدنيا)
0,5	0,5 m		مستوى الشفط (الأقصى)
<b>أداء الجهاز</b>			
11,0	11,0 MPa		ضغط التشغيل
13,0	13,0 MPa		الضغط الأقصى المسموح به
5,2	5,2 l/min		كمية الإمداد، المياه
7,0	7,0 l/min		كمية الإمداد القصى
0,3	0,3 l/min		كمية الإمداد، مواد التنظيف
13	13 N		قوة ارتجاع مسدس الضغط العالي
<b>الأبعاد الوزن</b>			
7,1	6,7 kg		وزن التشغيل النمطي
353	302 mm		الطول
346	346 mm		العرض
849	849 mm		الارتفاع
<b>القيم المسجلة وفقاً للمواصفة EN 60335-2-79</b>			
2	2 m/s <sup>2</sup>		القيمة الاهتزازية لليد والذراع
0,7	0,7 m/s <sup>2</sup>		K قيمة الشك
73	73 dB(A)	L <sub>PA</sub>	مستوى انبعاث الصوت
3	3 dB(A)	K <sub>PA</sub>	قيمة الشك
89	89 dB(A)	+ L <sub>WA</sub>	مستوى قدرة الصوت
		K <sub>WA</sub>	قيمة الشك

المواصفات الفنية خاضعة للتعديل.

في الغالب تكون للاختلالات أسباب بسيطة يمكنك التغلب عليها ببساطة بالاستعانة بالعرض العام التالي. في حالات الشك أو عند حدوث اختلالات غير مذكورة هنا فيرجى التوجه إلى خدمة العملاء المعتمدة.

### خطأ

#### خطأ على الحياة

إصابات مميتة بسبب التعرض لصدمة كهربائية عند لمس الأجزاء الواقعة تحت فلطية.  
لا تلمس الأجزاء الواقعة تحت فلطية.  
قم بإغلاق الجهاز.  
اسحب قابس الشبكة من مقبس الشبكة.

#### الجهاز لا يعمل

1. ضغط رافعة مسدس الضغط العالي.  
الجهاز يعمل.  
2. التأكد من توافق بيانات الجهد الموجودة على لوحة الطراز مع جهد مصدر التيار.  
3. افحص وصلة الكهراء من حيث وجود أضرار.

#### الجهاز لا يعمل بالضغط

الإمداد بالمياه منخفض للغاية.  
1. فتح صنوبر المياه بالكامل.  
2. قم بفحص الإمداد بالمياه من حيث وجود كمية الإمداد الكافية.  
3. تأكد من عدم تخطي ارتفاع الضغط الأقصى.

المصفاة في وصلة المياه متسخة.

1. نظف المصفاة. انظر تنظيف المصفاة في وصلة المياه.

يوجد هواء في الجهاز.

1. قم بتفيس الجهاز:

a تشغيل الجهاز دون توصيل خرطوم الضغط العالي لمدة دقيقتين بحد أقصى. وانتظر حتى تخرج المياه من وصلة الضغط العالي دون فقاعات.

b إيقاف الجهاز.

c توصيل خرطوم الضغط العالي.

d في حالة تشغيل الشفط، قم بمراعاة الحد الأقصى لارتفاع الشفط. انظر البيانات الفنية.

#### تقلبات شديدة في الضغط

1. تنظيف فوهة الضغط العالي:

a قم بإزالة الترسبات من ثقب الفوهة باستخدام إبرة.

b اشطف فوهة الضغط العالي بالمياه من الامام.

2. فحص كمية الإمداد بالمياه.

#### الجهاز يسرب

1. وجود تسرب طفيف في الجهاز هو أمر ضروري فنيًا. في حالة وجود تسرب كثيف يجب التواصل مع خدمة العملاء المعتمدة.

#### يجب عدم شفط مواد التنظيف

1. استخدم أنبوب النفث Vario Power Tool وأدره إلى اتجاه "SOFT" حتى سماع صوت التثبيت.

2. تنظيف فلتر مواد التنظيف، انظر تنظيف فلتر مواد التنظيف.

3. افحص خرطوم الشفط الخاص بمواد التنظيف في حيث وجود ثقبان.

## الضمان

يسري في كل دولة شروط الضمان التي تضعها شركة التسويق المتخصصة التابعة لنا. نحن نتولى إصلاح الأخطاء التي قد تطرأ على جهازك خلال فترة الضمان بدون مقابل، عندما يكون سبب هذه الأعطال ناجم عن عيب في المواد المستخدمة أو في عملية التصنيع. في حالة استحقاق الضمان، توجه من فضلك بقسيمة الشراء إلى أقرب موزع أو مركز خدمة عملاء معتمد. (العنوان على الصفحة الخلفية)

يمكن العثور على المزيد من المعلومات حول الضمان (إن وجدت) في قسم الخدمة على موقع Kärcher المحلي تحت عنوان "التنزيلات".

## تنبيه

### خطر حدوث أضرار

الأضرار التي تلحق بالمعدات والملحقات الناجمة عن المياه المتجمدة.

أفرغ الجهاز والملحقات بالكامل بعد كل استخدام.

وفر الحماية للجهاز والملحقات من درجات حرارة الأقل من 0 م (32 درجة فهرنهايت) أو التي تساوي هذه القيمة.

1. فصل الجهاز عن مصدر الإمداد بالمياه.

2. فك خرطوم الضغط العالي من الجهاز.

3. تشغيل الجهاز ("I/ON").

4. انتظر لمدة دقيقة على الأقل لكي لا تخرج أي مياه من وصلة الضغط العالي.

5. اطفئ الجهاز ("OFF/O").

6. حفظ الجهاز وملحقاته في غرفة مؤمنة ومحمية من التجمد.

## العناية والصيانة

### خطأ

#### خطأ على الحياة

إصابات مميتة بسبب التعرض لصدمة كهربائية عند لمس الأجزاء الواقعة تحت فلطية.

لا تلمس الأجزاء الواقعة تحت فلطية.

قم بإغلاق الجهاز.

اسحب قابس الشبكة من مقبس الشبكة.

الجهاز لا يحتاج للصيانة، أي أنه لا يلزم القيام بأعمال الصيانة بشكل منتظم.

## تنظيف المصفاة في وصلة المياه

## تنبيه

### خطر حدوث أضرار

تضرر الشاشة بسبب التنظيف غير السليم.

لا تنظف المصفاة إلا تحت المياه الجارية عكس اتجاه التدفق الخاص به.

لا تستخدم أشياء حادة أو صلبة، مثل: الأبر أو الفرش السلكية.

## تنبيه

### خطر حدوث أضرار

تضرر الجهاز والملحقات عند التشغيل دون مصفاة أو مع مصفاة تالفة.

قم بفحص المصفاة قبل تركيبها في وصلة المياه من حيث وجود أضرار بها. استبدل المصفاة التالفة على الفور.

لا تقم بتشغيل الجهاز دون مصفاة.

تنظيف المصفاة في وصلة المياه عند اللزوم.

1. اربط الوصلة في وصلة المياه.

2. سحب المصفاة.

#### صورة إيضاحية R

3. تنظيف المصفاة تحت المياه الجارية.

4. تركيب المصفاة في وصلة المياه.

## تنظيف فلتر مواد التنظيف

قم بتنظيف فلتر مواد التنظيف قبل تخزينه لفترة طويلة.

1. اسحب الفلتر من خرطوم شفط مواد التنظيف.

2. تنظيف الفلتر تحت المياه الجارية.

#### صورة إيضاحية S

## التشغيل

### تنبيه

#### خطر حدوث أضرار

أضرار في المخفضة بسبب التشغيل على الجاف.  
أوقف تشغيل الجهاز إذا لم يتراكم الضغط في غضون دقيقتين.  
تصرف وفقاً للتعليمات الواردة في الفصل المساعدة في حالة حدوث أعطال.

## التشغيل بالضغط العالي

### تنبيه

#### خطر حدوث أضرار

تلف الأسطح المطلية أو الحساسة بسبب عدم كفاية مسافة الرش أو استخدام أنبوب رش غير مناسب.  
حافظ على مسافة 30 سم على الأقل في حالة تنظيف الأسطح المطلية.

لا تقم بتنظيف إطارات السيارات، أو الطلاء، أو الأسطح الحساسة مثل الخشب باستخدام ساحن الاتساخات.

1. أدخل أنبوب النفث في مسدس الضغط العالي وبتبته من خلال إدارته بزاوية 90°.
2. صورة إيضاحية M
3. تشغيل الجهاز ("I/ON").
4. فتح رافعة مسدس الضغط العالي.  
ضغط رافعة مسدس الضغط العالي.  
الجهاز يعمل.

## التشغيل باستخدام مواد التنظيف

### خطر الإصابة

#### خطر صحية جسيمة بسبب مواد التنظيف

أضرار صحية جسيمة بسبب استخدام المنظفات بشكل غير صحيح.  
يجب مراعاة ورقة بيانات السلامة الصادرة عن الشركة المصنعة لمواد التنظيف.

ارتد تجهيزات الحماية الشخصية المطلوبة.

#### إرشاد

مواد تنظيف من KÄRCHER تضمن تنفيذ الأعمال دون اختلالات.  
يرجى طلب المنسورة أو الكatalog الخاص بنا ومشورات معلومات مواد التنظيف.

#### إرشاد

يمكن خلط مواد التنظيف فقط مع درجات الضغط المنخفضة.

1. اسحب خرطوم شفت مواد التنظيف بالطول المرغوب به من المبيت.
2. صورة إيضاحية N
3. قم بتعليق خرطوم شفت مواد التنظيف في الخزان المزود بمحلول مواد التنظيف.
4. استخدم أنبوب النفث "SOFT" (ناعم) حتى النهاية.  
أثناء التشغيل يتم خلط محلول مواد التنظيف مع شعاع المياه.

## طريقة التنظيف الموصى بها

1. رش المنظف باقتصادية على السطح الجاف وارتكه ليظهر أثره (لا يحق).
2. اشطف الاتساخات المحررة بتيار الضغط العالي.

## بعد التشغيل مع مواد التنظيف

1. اشطف الجهاز لمدة حوالي 30 ثانية بالمياه النقية.

## قسط عملية التشغيل

1. تحرير ذراع مسدس الضغط العالي.  
عند تحرير الذراع، يتم غلق الجهاز يتم الحفاظ على الضغط العالي في النظام.
2. قفل ذراع مسدس الضغط العالي.
3. صورة إيضاحية O  
عند فترات التوقف عن العمل لمدة تزيد عن 5 دقائق اغلق الجهاز "OFF/0".

## إنهاء التشغيل

### تنويه

#### خطر الإصابة

الإصابة بسبب تيار المياه المتدفقة بضغط عالي وبشكل غير متحكم به.

لا تفصل خرطوم الضغط العالي من مسدس الضغط العالي أو من الجهاز إلا في حالة عدم وجود ضغط في النظام.

1. تحرير ذراع مسدس الضغط العالي.
2. أغلق صنبور المياه.
3. ضغط ذراع مسدس الضغط العالي لمدة 30 ثانية.  
يتم تبديد الضغط المتبقي في النظام.
4. تحرير ذراع مسدس الضغط العالي.
5. قفل ذراع مسدس الضغط العالي.
6. أطفئ الجهاز "OFF/0".
7. فصل الجهاز عن مصدر الإمداد بالمياه.
8. سحب قابس الشبكة من المقبس.

## النقل

### تنويه

#### خطر وقوع إصابة وضرب بفعل وزن الجهاز

إصابات وأضرار.  
عليك عند النقل والتخزين مراعاة وزن الجهاز.

## سحب الجهاز

1. سحب الجهاز من مقبض النقل.

## نقل الجهاز في السيارة

1. تأمين الجهاز ضد الانزلاق، والانتقال.

## التخزين

### تنويه

#### خطر وقوع إصابة وضرب بفعل وزن الجهاز

إصابات وأضرار.  
عليك عند النقل والتخزين مراعاة وزن الجهاز.

## حفظ الجهاز

1. وضع الجهاز على أرضية مستوية.
2. فصل خرطوم الضغط العالي من مسدس الضغط العالي.
3. فصل أنبوب النفث عن مسدس الضغط العالي.
4. قم بتخزين أنابيب الرش ومسدس الضغط العالي في مواضع التخزين المناسبة.
5. افصل خرطوم الضغط العالي عن الجهاز.
6. قم بتخزين خرطوم الضغط العالي.  
الأجهزة غير المزودة ببكرة خرطوم  
قم بتخزين خرطوم الضغط العالي على الجهاز.  
الجهاز المزود ببكرة خرطوم  
a أدخل أحد طرفي خرطوم الضغط العالي في الفتحة الموجودة في واجهة بكرة الخرطوم.  
b أدر ذراع الإدارة لغرض لف خرطوم الضغط العالي.  
c وأثناء ذلك، قم بتمرير خرطوم الضغط العالي بيدك الثانية.  
d استخدم مشبك خرطوم الضغط العالي لتثبيت خرطوم الضغط العالي الملفوف ببكرة الخرطوم.
7. صورة إيضاحية Q  
قم بتخزين كابل توصيل الكهرباء بالجهاز، قبل فترات التخزين الطويلة، يرجى مراعاة الإرشادات الإضافية، انظر فصل العناية والصيانة.

16) مشبك خرطوم الضغط العالي

17) تثبيت خرطوم الضغط العالي

18) حامل بكرة الخرطوم

19) \*خرطوم حديقة (مقوى بالنسيج، قطره لا يقل عن 1/2 بوصة (13 مم)، بطول 7,5 متر على الأقل، مع قارئة سريعة متوفرة تجارياً)

20) توصيل وصلة المياه

21) \*\*خرطوم الشفط KÄRCHER لإمداد المياه من الحاويات المفتوحة (طلب رقم 2.643100)

22) وصلة المياه مع مصفاة مركبة

23) وصلة الشبكة مع قابس الشبكة

24) براغي

25) خرطوم شفط مواد التنظيف مع فتر مواد التنظيف

26) موضع تخزين خرطوم الضغط العالي / كابل توصيل الكهرباء

\*\* ضروري بشكل إضافي

\*\* متوفر اختياريًا

## التركيب

للاشكال، انظر صفحة الصور.

قبل بدء التشغيل يجب بتركيب الأجزاء المرفقة بالآلة. إعداد البراغي المرفقة، والمفك المناسب لذلك.

### تركيب مقبض النقل

1. تركيب مقبض النقل:

a إدخال مقبض النقل في الجهاز.

b قم بتأمين مقبض النقل بواسطة 4 براغي.

صورة إيضاحية C

### تركيب موضع تخزين مسدس الضغط العالي

1. تركيب موضع تخزين مسدس الضغط العالي:

a أدخل موضع تخزين مسدس الضغط العالي في المبيت الموجود بالجهاز.

b أحكم مسك موضع تخزين مسدس الضغط العالي في الموضع النهائي وقم بتأمينه بواسطة برغي.

صورة إيضاحية D

### تركيب موضع تخزين أنابيب الرش

1. تركيب موضع تخزين أنابيب الرش

a أدخل موضع تخزين أنابيب الرش في المبيت الموجود بالجهاز.

b أحكم مسك موضع تخزين أنابيب الرش في الموضع النهائي وقم بتأمينه بواسطة برغي.

صورة إيضاحية E

### تركيب موضع تخزين خرطوم الضغط العالي / كابل توصيل الكهرباء

الأجهزة غير المزودة بكرة خرطوم

1. أدخل مبيت خرطوم الضغط العالي / كابل توصيل الكهرباء من الخارج في المبيت الموجود على مقبض النقل.

2. أحكم مسك موضع التخزين في الموضع النهائي وقم بتأمينه بواسطة برغي.

صورة إيضاحية F

### تركيب بكرة خرطوم الضغط العالي

الجهاز المزود بكرة خرطوم

1. قم بتثبيت حامل بكرة الخرطوم.

2. قم بتأمين الحامل بواسطة برغيين.

صورة إيضاحية G

3. قم بتثبيت بكرة الخرطوم.

تنسفر بكرة الخرطوم في مكانها.

صورة إيضاحية H

## تركيب التوصيلات الخاصة بوصلة المياه

1. ربط التوصيلات الخاصة بوصلات المياه في موضع وصلات المياه بالجهاز.

### صورة إيضاحية A

## بدء التشغيل

1. نصب الجهاز على أرضية مستوية.  
2. قم بفرغ خرطوم الضغط العالي وتفكيك أي عروات أو التواءات محتملة.

### إرشاد

الجهاز المزود بكرة خرطوم: أثناء التشغيل، يجب فرد خرطوم الضغط العالي بالكامل من بكرة الخرطوم.

3. قم بتوصيل خرطوم الضغط العالي بالجهاز.  
a اسحب المشبك الموجود على أداة التوصيل (القارئة) لأعلى.  
b أدخل خرطوم الضغط العالي في أداة التوصيل (القارئة).  
c اضغط المشابك الموجودة بأداة التوصيل (القارئة) لأسفل.

### صورة إيضاحية J

4. إدخال خرطوم الضغط العالي في مسدس الضغط العالي حتى يثبت بشكل مسموع.

### صورة إيضاحية K

### إرشاد

مراعاة الاتجاه السليم للوصلة.

5. التحقق من التوصيل المصنوع عن طريق شد خرطوم الضغط العالي.

6. إدخال قابس الشبكة في المقبس.

## الإمداد بالمياه

لمعرفة قيم التوصيل، راجع البيانات الفنية أو لوحة الصنع. يجب مراعاة التشريرات التي ينص عليها مرفق الإمداد بالماء.

### تنبيه

#### خطر حدوث أضرار

تضرر الجهاز وملحقاته في حالة تلوث المياه أو استخدام المياه المالحة.

لا تستخدم سوى المياه النظيفة وليس المياه المالحة.

### إرشاد

توصي شركة Kärcher باستخدام فتر مياه من Kärcher بشكل اختياري.

## التوصيل بصبور المياه

### تنبيه

#### خطر حدوث أضرار

أضرار في المصفاة عند استخدام قارئة خرطوم مع جهاز Aquastop بوصلة مياه الجهاز.

لا تستخدم قارئة خرطوم مع جهاز Aquastop بوصلة مياه الجهاز. لا تستخدم قارئة خرطوم مع جهاز Aquastop إلا بمحس مياه.

1. إدخال خرطوم الحديدية في التوصيلة الخاصة بوصلة المياه.

### صورة إيضاحية L

2. توصيل خرطوم الحديدية بصبور المياه.

3. فتح صبور المياه بالكامل.

## شفط المياه من الخزان المفتوح

هذا المنظف العام بالضغط العالي مناسب للاستخدام مع خرطوم الشفط من KÄRCHER لامتصاص المياه السطحية، على سبيل المثال من براميل الأمطار، أو البرك، (لمعرفة أقصى ارتفاع للشفط، راجع البيانات الفنية).

1. اربط الوصلة في وصلة المياه.

2. امأ خرطوم الشفط بالمياه.

3. أدر خرطوم الشفط من وصلة المياه الخاصة بالجهاز، وتعليقه بأحد مصادر المياه (مثلاً، لبرميل المطر).

## تصريف الهواء من الجهاز

1. تشغيل الجهاز "ON/".

2. فتح رافعة مسدس الضغط العالي.

3. ضغط رافعة مسدس الضغط العالي.

4. اترك الجهاز يعمل بحد أقصى لمدة دقيقتين حتى تخرج المياه بدون فقاعات.

5. تحرير ذراع مسدس الضغط العالي.

6. قفل ذراع مسدس الضغط العالي.

## حماية البيئة



المواد المستخدمة في التغليف قابلة لإعادة التدوير. يرجى التخلص من مواد التغليف بطريقة تحافظ على البيئة.



تحتوي الأجهزة الكهربائية والإلكترونية على مواد قيمة قابلة لإعادة التدوير وغالباً ما تحتوي أيضاً على مكونات مثل



البطاريات، أو المراكمات أو الزيوت والتي قد تشكل خطورة على صحة الإنسان والبيئة في حالة التعامل معها بشكل غير صحيح أو إذا تم التخلص منها بصورة خاطئة. إلا أن هذه المكونات

ضرورية لتشغيل الجهاز بصورة سليمة. لا يجوز التخلص من الأجهزة المميزة بهذا الرمز عن النفايات المنزلية.



أعمال التنظيف التي يتكون فيها مياه عادمة تحتوي على زيوت، مثل غسل المحركات، وغسل الهيكل السفلي، لا يسمع بإجرائها إلا في أماكن الغسل المزودة بفاصل للزيت.



لا يسمع بالعمل باستخدام مواد التنظيف إلا في أماكن العمل غير المنفذة للسوائل مع وجود وصلة بقناة المياه المتسخة. لا يسمع بوصول مواد التنظيف إلى المياه أو إلى التربة السطحية.



استخدام المياه من مجاري المياه العامة غير مسموح به في بعض البلدان.

## إرشادات حول مواد المحتويات (REACH)

تجد المعلومات الحالية حول المحتويات على الموقع: [www.kaercher.de/REACH](http://www.kaercher.de/REACH)

## الملحقات التكميلية وقطع الغيار

استخدام الملحقات التكميلية الأصلية وقطع الغيار الأصلية فقط، والتي تضمن تشغيل الجهاز بشكل آمن وخالٍ من الاختلالات.

تجد المعلومات الخاصة بالملحقات التكميلية وقطع الغيار على الموقع [www.kaercher.com](http://www.kaercher.com).

## محتوى التسليم

محتوى تسليم الجهاز مصور على العبوة. تأكد من وجود جميع محتويات العبوة عند فتحها. وفي حالة نقص أية ملحقات تكميلية أو اكتشاف أي تلف بها ناتج عن عملية النقل، يرجى إخطار البائع.

## وصف الجهاز

الأشكال، انظر صفحة الصور

صورة إيضاحية A

صورة إيضاحية B

① أنبوب الرش المزود بناسف الانتساخات لإزالة الانتساخات العنيدة

② أنبوب الرش Vario Power لمهام التنظيف المعتادة

ضغط العمل قابل للتعديل بدون تدرج من درجة "SOFT" حتى "HARD". لتعديل ضغط العمل، ينبغي ترك ذراع

مسدس الرش وإدارة أنبوب النفث إلى الوضع المرغوب. إذا تم إدارة أنبوب الرش حتى تبيته في اتجاه SOFT، يمكن معايرة كمية مادة التنظيف.

③ مسدس الضغط العالي

④ زر التحرير

⑤ قفل مسدس الضغط العالي

⑥ ذراع مسدس الضغط العالي

⑦ أدر مفتاح الجهاز إلى الوضع "OFF" / "I/ON/O"

⑧ حفظ أنابيب النفث

⑨ مقبض النقل

⑩ بكرة الخرطوم

⑪ موضع تخزين مسدس الضغط العالي

⑫ عجلة

⑬ لوحة الطراز

⑭ مشبك لتوصيل/فصل خرطوم الضغط العالي

⑮ خرطوم الضغط العالي

## إرشادات عامة



يرجى قراءة دليل التشغيل هذا قبل أول استخدام للجهاز وكذلك إرشادات السلامة المرفقة. ثم يجب استخدام الجهاز وفقاً لذلك. عليك الاحتفاظ بكلتا الكتيبين وذلك للاستخدام اللاحق أو تسليمهما للمالك التالي.

## تجهيزات السلامة



**تحذير**

**خطر الإصابة!**

إصابات خطيرة بسبب فقد تجهيزات السلامة أو تعديلها أو عدم فعاليتها.

لا تتجاوز تجهيزات السلامة أو تزيلها أو تجعلها غير فعالة. تجهيزات السلامة تخدم حمايتك.

## مفتاح الجهاز

مفتاح الجهاز يمنع تشغيل الجهاز دون قصد.

## قفل مسدس الضغط العالي

القفل بحجب الرافعة، ومسدس الضغط العالي، ويمنع بدء تشغيل الجهاز دون قصد.

## وظيفة الإيقاف التلقائي

عند تحرير الرافعة مع مسدس الضغط العالي، يوقف مفتاح الضغط المضخة، ويوقف شعاع الضغط العالي. عند الضغط على الذراع، يتم تشغيل المضخة ثانية.

## مفتاح حماية المحرك

في حالة وجود تيار عالي للغاية، يغلِق مفتاح حماية المحرك الجهاز.

## رموز على الجهاز

لا توجه شعاع الضغط العالي على الأشخاص، أو الحيوانات، أو أي معدات كهربائية فعالة أو على الجهاز نفسه.



حماية الجهاز من التجمد.

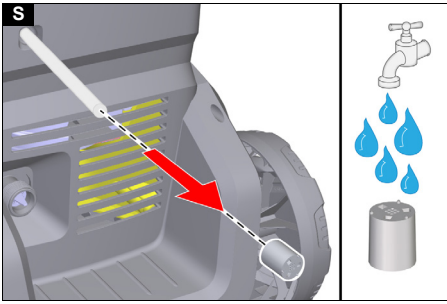
لا يسمع بتوصيل الجهاز مباشرة بشبكة مياه الشرب العامة.

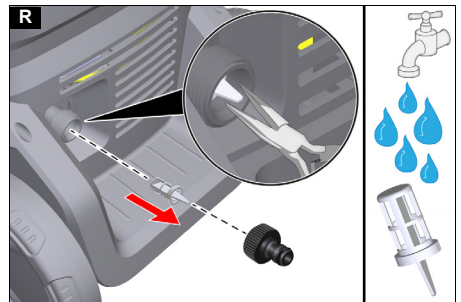
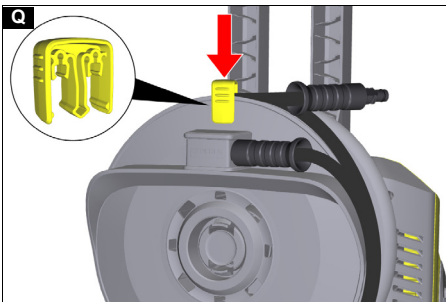
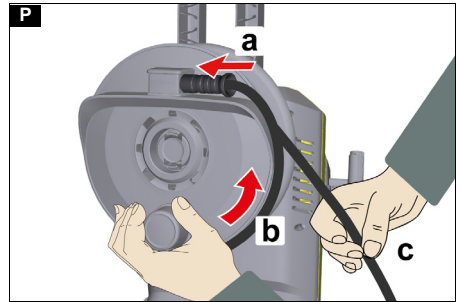
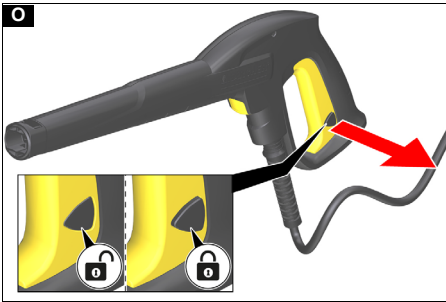
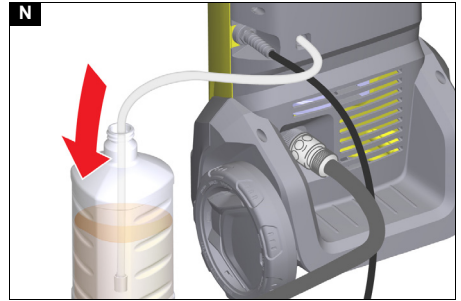
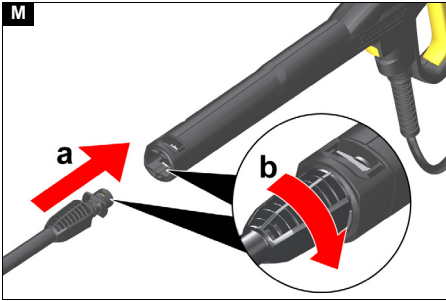
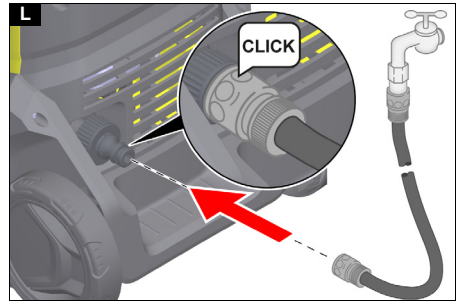
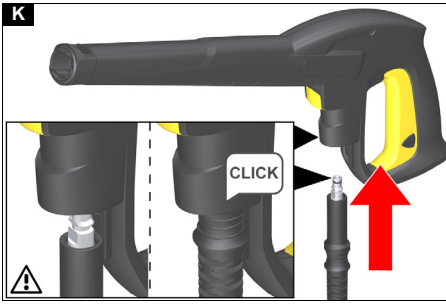


## الاستخدام المطابق للتعليمات

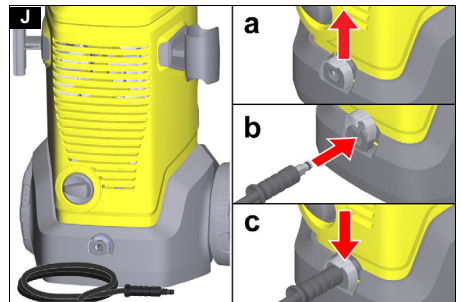
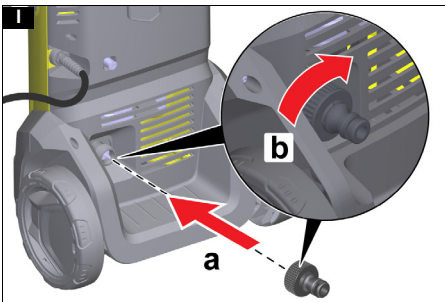
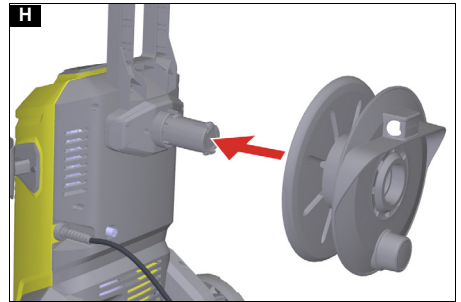
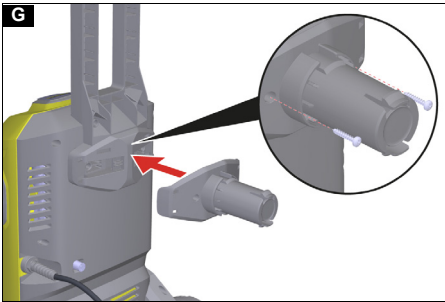
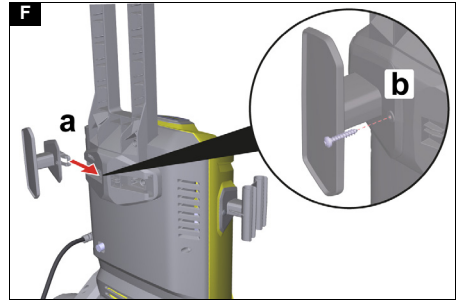
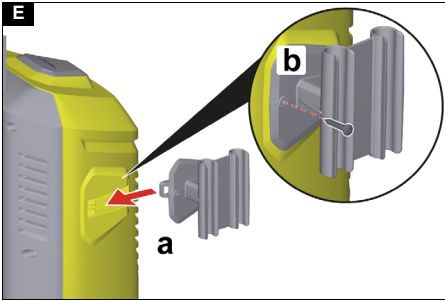
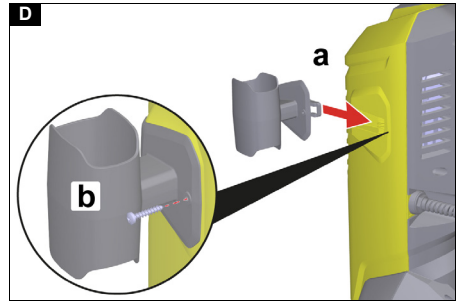
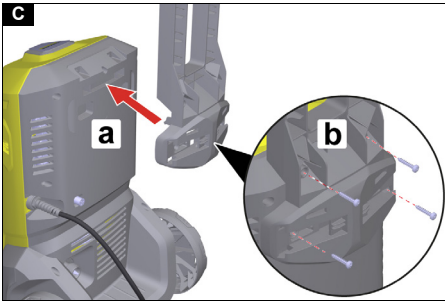
استخدم منظفات الضغط العالي للاستعمال المنزلي فقط.

منظفات الضغط العالي مخصصة لتنظيف الماكينات والسيارات والمباني والعدد والواجهات والبشرفات ومعدات الحدائق وغيرها وذلك باستخدام الضغط العالي لشعاع المياه.





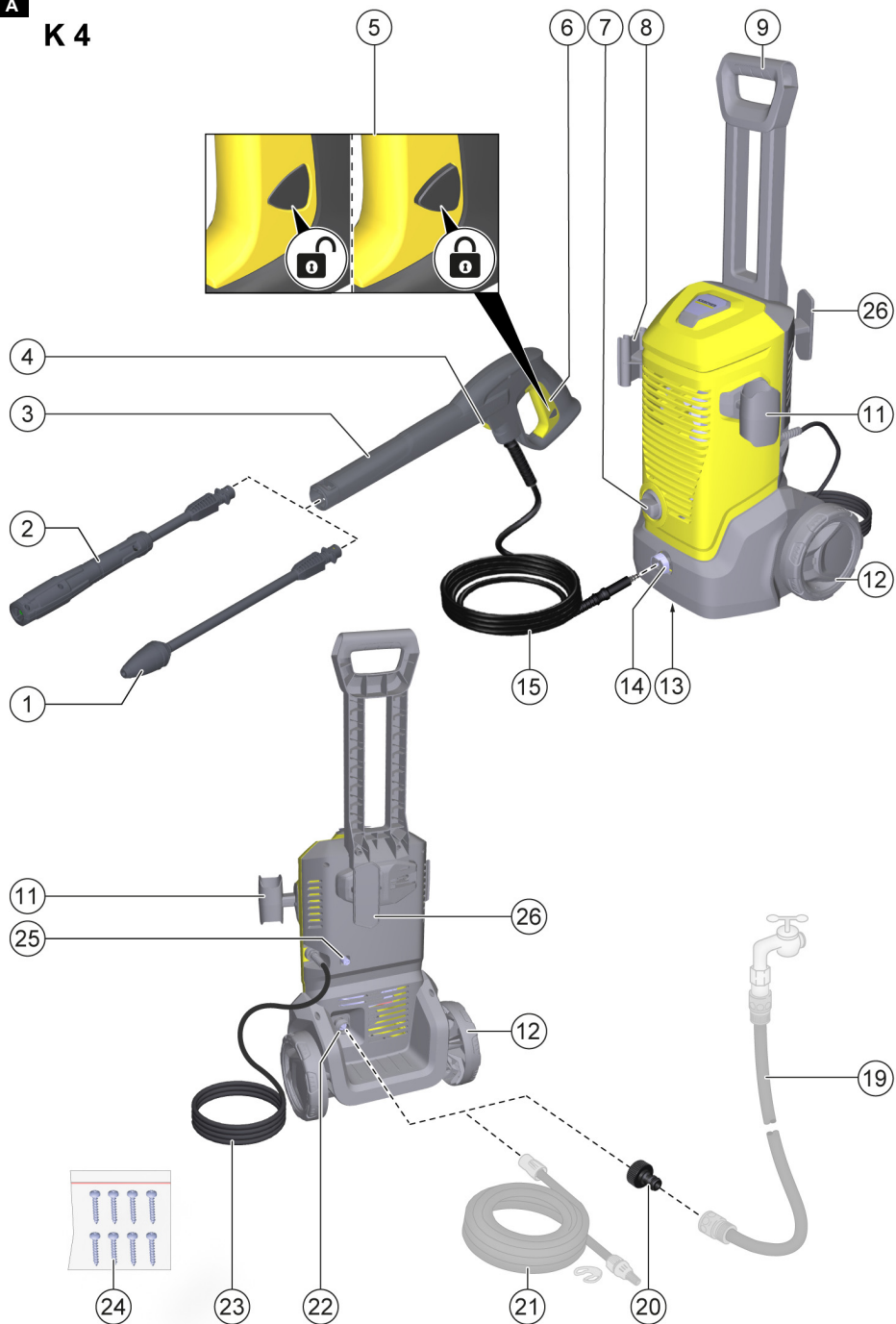






A

# K 4



# KÄRCHER

**K 4**  
**K 4 Premium**

العربية



Read Online



**Register  
your product**  
[www.kaercher.com/welcome](http://www.kaercher.com/welcome)



59796780 (09/24)