

OC 3 Foldable

Shqip

2



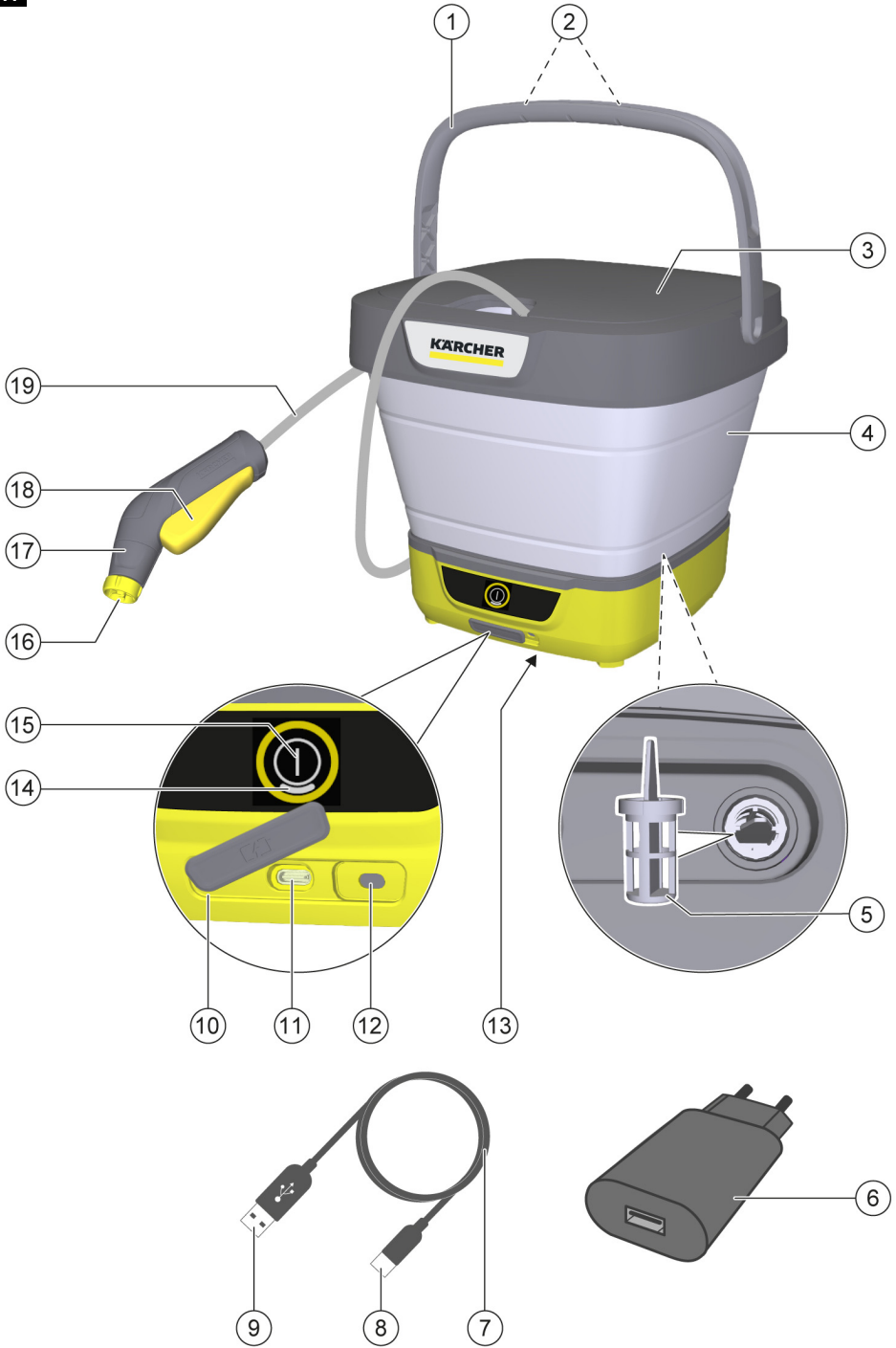
Read Online

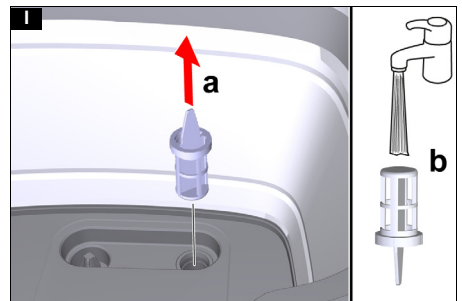
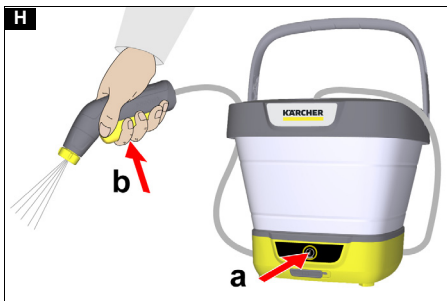
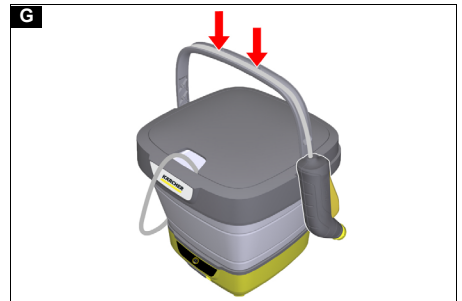
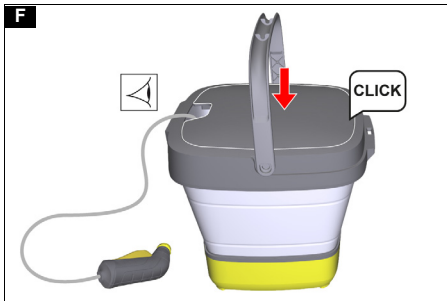
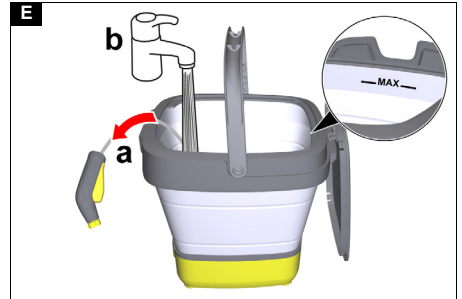
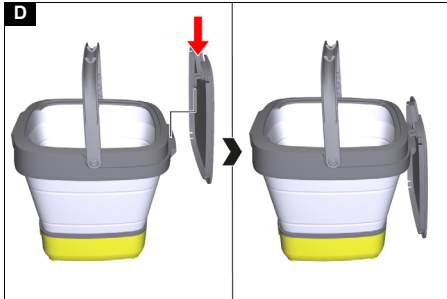
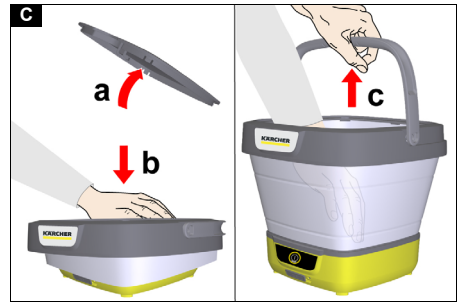
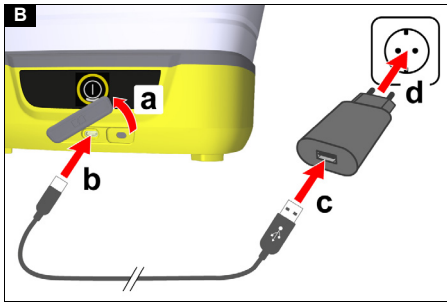


97666100 (11/24)



**Register
your product**
www.kaercher.com/welcome





Pasqyra e lëndës

KÄRCHER Home & Garden App.....	4
Udhëzimet e sigurisë.....	4
Përdorimi i synuar	5
Mbrojtja e mjedisit	5
Aksesorë dhe pjesë këmbimi	5
Materialet e dorëzuara	5
Pajisjet e sigurisë	5
Përshkrimi i pajisjes.....	5
Vënia në punë	6
Funksionimi	6
Ndërprerja e funksionimit	7
Përfundimi i funksionimit	7
Transporti	7
Magazini	7
Kujdesi dhe mirëmbajtja	7
Ndihma me avaritë	8
Garancia	8
Deklarata e konformitetit e BE-së.....	9
Të dhënat teknike	9

KÄRCHER Home & Garden App

Me aplikacionin KÄRCHER Home & Garden, produktet inteligjente Kärcher mund të komandohen dhe të aksesohen përmëbajtjet mbështetëse:

- Informacioni i produktit, përmbledhja e aksesorëve dhe udhëzimet e përdorimit
 - Cilësimet individuale të pajisjes
 - Statistikat e përdorimit
 - Këshilla dhe teknika
 - Dyqani në internet dhe shumë më tepër
- Skanoni kodin me një smartfon për të hyrë në aplikacionin Kärcher Home & Garden dhe informacione të mëtejshme.



1.599-300.0

Udhëzimet e sigurisë



Përpara se ta përdorni pajisjen për herë të parë, lexoni këtë kapitull të sigurisë dhe këto udhëzime origjinale të

përdorimit. Veproni sipas rastit. Ruajini udhëzimet origjinale të përdorimit për përdorim të mëvonshëm ose për pronarët e ardhshëm.

- Përveç informacionit në udhëzimet e përdorimit, duhet të merrni parasysh edhe rregullat e përgjithshme të sigurisë dhe të parandalimit të aksidenteve sipas ligjit.
- Shenjat paralajmëruese dhe informuese të vendosura në pajisje ofrojnë informacione të rëndësishme për funksionimin e sigurt.

Nivelet e rrezikut

⚠ RREZIK

- Shënim lidhur me një rrezik të mundshëm me pasojë lëndime të rënda trupore ose vdekjen.

⚠ PARALAJMËRIM

- Shënim lidhur me një situatë potencialisht të rrezikshme me pasojë lëndime të rënda trupore ose vdekjen.

⚠ KUJDES

- Shënim lidhur me një situatë potencialisht të rrezikshme me pasojë lëndime të lehta.

VËMENDJE

- Shënim lidhur me një situatë potencialisht të rrezikshme me pasojë dëme materiale.

Karikuesi

⚠ **RREZIK** • Asnjëherë mos e prekni spinën apo prizën me duar të lagura. • Rrezik shpërthimi. Mos karikoni bateritë e pakarikueshme. • Mos e përdorni karikuesin në mjedis shpërthyes. • Mos futni kurrë futni objekte përcuese, p.sh. kaçavidë apo të ngjashme, në prizën e karikimit të pajisjes.

⚠ **PARALAJMËRIM** • Karikojeni pajisjen vetëm me karikuesin origjinal të përfshirë ose me një karikues të miratuar nga KÄRCHER. • Mbroni kordonin elektrik nga nxehtësia, skajet e mprehta, vaji dhe pjesët lëvizëse. • Mos e hapni karikuesin. Riparimet kryhen vetëm nga personel i kualifikuar. • Përdoreni karikuesin vetëm për të karikuar paketat e miratuara të baterive. • Zëvendësojeni menjëherë një karikues të dëmtuar me kabllon e karikimit me një pjesë origjinale. • Pajisja përmban komponentë elektrikë, mos e pastroni nën ujë të rrjedhshëm. • Mos e karikoni paketën e baterisë vazhdimisht për më shumë se 24 orë

⚠ **KUJDES** • Mos e përdorni karikuesin kur është i lagësht apo i ndotur. • Mbjajini të pastra vrimat e ajrimit të karikuesit. • Mos e nxirri spinën nga prizat duke përdorur kordonin elektrik. • Mos e mbani /transportoni pajisjen nga kordoni elektrik.

VËMENDJE • Rrezik qarku të shkurtër. Mbroni kontaktet e mbajtësës së baterisë nga pjesët metalike. • Përdoreni dhe ruajeni karikuesin vetëm në ambiente të thata.

Bateria

⚠ **RREZIK** • Mos futni kurrë futni objekte përcuese, p.sh. kaçavidë apo të ngjashme, në prizën e karikimit të pajisjes. • Mos e ekspozoni baterinë ndaj rrezeve të forta të diellit, nxehtësisë ose zjarrit.

VËMENDJE • Kjo pajisje përmban bateri që nuk mund të zëvendësohen. Nuk zbatohet për pajisjet me bateri të zëvendësueshme

Trajtimi i sigurt

⚠ **PARALAJMËRIM** • Pajisja nuk është menduar për t'u përdorur nga fëmijë ose persona me aftësi të kufizuara fizike, shqisore ose mendore apo persona që nuk kanë njohuri për këto udhëzime. • Personat me aftësi të kufizuara fizike, shqisore ose mendore ose me mungesë përvojë dhe njohurie mund ta përdorin pajisjen vetëm nëse mbikëqyren siç duhet ose nëse janë udhëzuar për përdorimin e sigurt të pajisjes nga një person përgjegjës për sigurinë e tyre dhe nëse janë të vetëdijshëm për pasojat që rezultojnë të kuptojnë rreziqet. • Fëmijët nuk lejohen të luajnë me pajisjen. • Mbikëqyri fëmijët për t'u siguruar që ata të mos luajnë me pajisjen. • Përdoreni pajisjen vetëm siç është menduar. Merrni parasysh kushtet lokale dhe kushtojuni vëmendje palëve të treta, veçanërisht

fëmijëve, kur punoni me pajisjen. • Në zonat e rrezikshme (p.sh. në benzinata) kushtojuni vëmendje rregulloreve përkatëse të sigurisë. Asnjëherë mos e përdorni pajisjen në ambiente ku ka rrezik shpërthimi. • Mos spërkatni objekte që përmbajnë substanca që janë të rrezikshme për shëndetin (p.sh. asbest). • Rrezik lëndimi. Mos e drejtoni spërkatjen drejt syve.

△ KUJDES • Mos e përdorni pajisjen nëse më parë ka rënë, është dëmtuar dukshëm ose ka rrjedhur. • Përdoreni ose ruajeni pajisjen vetëm në përputhje me përshkrimin ose ilustrimin. • Asnjëherë mos e lini pajisjen pa mbikëqyrje ndërsa është në punë. • Për të siguruar qëndrueshmëri, vendoseni pajisjen në një sipërfaqe të fortë dhe të rrafshët. • Aksidente ose dëmtime të shkaktuara nga rënia e pajisjes. Duhet të siguronit stabilitet përpara se të kryeni ndonjë punë me pajisjen ose në pajisje.

VËMENDJE • Mos shtoni asnjë produkt pastrimi apo aditiv të tjerë. • Dëmtimi i pajisjes. Asnjëherë mos mbushni me tretës, lëngje që përmbajnë tretës ose acide të pahulluara (p.sh. detergjent, benzinë, hollues boje dhe acetoni) në depozitën e ujit. • Dëmtimi i pajisjes për shkak të funksionimit në të thatë. Ndizeni pajisjen vetëm nëse ka ujë në depozitë. • Mos e përdorni pajisjen në temperatura nën 0°C.

Përdorimi i synuar

Përdoreni pastrueses me presion të ulët ekskluzivisht për banesa private. Pastruesja me presion të ulët synohet për pastrimin e makinerive, automjeteve, veglave, fasadave, tarracave, veglave të kopshlit, kafshëve shtëpiake etj. me një rrymë uji me presion të ulët pa shtuar detergjent.

Mbrojtja e mjedisit



Materialet e paketimit janë të riciklueshme. Hidheni paketimin në mënyrë që nuk dëmton mjedisin.



Pajisjet elektrike dhe elektronike përmbajnë materiale të vlefshme të riciklueshme dhe shpesh komponentë si p.sh. bateri, bateri të karikueshme ose vaj, të cilat mund të përbëjnë një rrezik për shëndetin e njeriut dhe mjedisin nëse keqpërdoren ose hidhen. Megjithatë, këta komponentë janë të nevojshëm për funksionimin e duhur të pajisjes. Pajisjet e shënuara me këtë simbol nuk lejohen të hidhen me mbeturinat shtëpiake.



Puna e pastrimit që shkakton ujëra të përdorura me përmbajtje vaji, p.sh. Larja e motorit dhe larja e pjesës së poshtme të trupit mund të kryhen vetëm në stacionet e larjes me ndarëse vaji.



Puna me detergjentë mund të kryhet vetëm në sipërfaqe pune të papërshkueshme nga lëngjet me lidhje me sistemin e kanalizimit të ujërave të përdorura. Mos lejoni që detergjentët të depërtojnë në ujë ose tokë.



Marrja e ujit nga ujërat publike nuk lejohet në disa vende.

Informacion mbi komponentët (REACH)

Informacioni aktual mbi komponentët mund të gjendet në: www.kaercher.de/REACH

Aksesorë dhe pjesë këmbimi

Përdorni vetëm aksesorë dhe pjesë këmbimi origjinale, pasi ato ofrojnë garancinë për një funksionim të sigurt dhe pa defekte të pajisjes.

Informacione rreth aksesorëve dhe pjesëve të këmbimit mund të gjenden në www.kaercher.com.

Materialet e dorëzuara

Materialet e dorëzuara të pajisjes tregohet në paketim. Kur shpaketon, kontrolloni përmbajtjen për plotësinë. Nëse mungojnë aksesorë ose nëse ka dëmtime gjatë transportit, ju lutemi të njoftoni shitësin.

Pajisjet e sigurisë

△ KUJDES

Rrezik lëndimi për shkak të mungesës ose modifikimit të pajisjeve të sigurisë!

Pajisjet e sigurisë shërbejnë për mbrojtjen tuaj. Mos i anashkaloni, hiqni apo mos i bëni joefikase pajisjet e sigurisë.

Butoni NDEZUR/FIKUR

Butoni NDEZUR/FIKUR parandalon ndezjen e paqëndrueshme të pajisjes.

Çelësi i presionit

Kur lëshohet këmbëza e pistoletës me presion të ulët, çelësi i presionit mbyll pompën dhe rryma e presionit të ulët ndalon. Kur shtypet këmbëza, pompa rindizet.

Çelësi i mbrojtjes së motorit

Nëse konsumi aktual është shumë i lartë, çelësi i mbrojtjes së motorit e fik pajisjen.

Simbolet në pajisje



Mos e zhytni pajisjen në lëngje. Mos grumbulloni lëngje.

Përshkrimi i pajisjes

Përshkrimi i pajisjes

Për ilustrime, shihni faqen grafike

Ilustrimi A

- ① Dorezë mbajtëse
- ② Mbjatëse kapëse
- ③ Kapak
- ④ Depozitë uji
- ⑤ Filtër i imët
- ⑥ Karikuesi
- ⑦ Kablo karikimi
- ⑧ Fishë USB-C
- ⑨ Fishë USB-A
- ⑩ Kapaku
- ⑪ Prizë karikimi
- ⑫ Llamba e statusit të karikimit
- ⑬ Pllaka e markës
- ⑭ Llamba e statusit të punës
- ⑮ Butoni NDEZUR/FIKUR
- ⑯ Diza
- ⑰ Pistoleta me presion të ulët

18) Këmbëza

19) Zorra me presion të ulët

Kodet e pulsimit

Llamba e statusit të punës	_____	Pajisja ndizet.
	-----	Paralajmërim për tension të ulët të baterisë (rreth 2 min. kohë e mbetur e funksionimit).
	-----	Gabim, shiko kapitullin <i>Ndihma me avaritë.</i>
Llamba e statusit të karikimit	_____	Bateria po karikohet.
	_____	Bateria është karikuar plotësisht.

Vënia në punë

Karikimi i baterisë

- Shpalosni depozitën e ujit, shihni kapitullin *Vendosja e furnizimit me ujë.*
- Karikoni baterinë.
 - Hiqeni kapakun nga prizja e karikimit dhe lëvizeni lart.
 - Lidhni fishën USB-C të kabllos së karikimit në prizën e karikimit.
 - Lidhni fishën USB-A të kabllos së karikimit në karikues.
 - Futeni karikuesin në prizë.

Ilustrimi B

UDHËZIM

Gjatë karikimit, llamba e statusit të karikimit pulson. Nëse bateria është plotësisht e karikuar, ndizet për 10 min.

Për kohën e karikimit shiko kapitullin Të dhënat teknike.

Pas karikimit

- Hiqeni karikuesin nga prizja.
- Hiqeni fishën USB-C nga prizja e karikimit.
- Rrotullojeni për poshtë kapakun në prizën e karikimit dhe shtypni mirë.

Vendosja e furnizimit me ujë

VËMENDJE

Rrezik dëmtimi për shkak të furnizimit të papërshtatshëm me ujë

Dëmtimi i pajisjes dhe i aksesorëve.

Mbushni vetëm ujë të pastër dhe të kthjellët në depozitë.

Mos e mbushni depozitën me detergjent, pesticide apo aditivë të tjerë.

Mos e zhytni pajisjen në lëngje.

Mos grumbulloni lëngje me pajisjen.

- Shpalosni depozitën:
 - Hiqni kapakun e depozitës së ujit.
 - Mbajeni me dorë pjesën e poshtme të depozitës së ujit.
 - Tërhiqeni dorezën mbajtëse lart me dorën tjetër.

Ilustrimi C

- Vareni kapakun e depozitës së ujit.

Ilustrimi D

- Hiqni pistoletën me presion të ulët dhe zorrën me presion të ulët nga depozita e ujit sa më shumë që të jetë e mundur.

- Mbushni ujë të pastër dhe të kthjellët në depozitë, maksimumi deri në shenjë "MAX".

Ilustrimi E

- Vendosni kapakun e depozitës së ujit.

UDHËZIM

Drejtojeni zorrën me presion të ulët përmes folesë së kapakut për të shmangur shtrëngimin e tij.

Ilustrimi F

- Për transport me një dorë, shtypni zorrën me presion të ulët në dorezën mbajtëse në dy mbajtëset e kapëseve.

Ilustrimi G

Funksionimi

- Vendoseni pajisjen në një sipërfaqe horizontale dhe të sheshtë.

Funksionimi pa detergjentë

VËMENDJE

Rrezik dëmtimi nëse thahet!

Puna në të thatë e dëmton pompën e pajisjes.

Mos e ndizni pajisjen nëse nuk ka ujë në depozitë.

Fikeni pajisjen sapo depozita e ujit të jetë bosh.

Fikeni pajisjen nëse nuk krijon presion brenda 2 minutave. Më pas veproni sipas udhëzimeve në kapitullin Ndihma me avaritë.

- Shtypni butonin NDEZUR/FIKUR.

Pajisja ndizet.

Ilustrimi H

△ KUJDES

Rrezik lëndimi nga currilli!

Currilli mund të shkaktojë lëndime në sy dhe veshë.

Mos e drejtoni currillin drejt syve apo veshëve të njerëzve, apo të kafshëve.

- Tërhiqni këmbëzën dhe kryeni procesin e pastrimit.

UDHËZIM

Rreth 2 min para përfundimit të kohës së funksionimit (shih kapitullin Të dhënat teknike), llamba e statusit të funksionimit fillon të pulsojë. Karikoni baterinë sa më shpejt të jetë e mundur, shihni kapitullin Karikimi i baterisë.

Funksioni me detergjentë

△ RREZIK

Rrezik për jetën dhe shëndetin kur trajtoni përdoren detergjentë

Trajtimi i papërshtatshëm i detergjentëve mund të çojë në vdekje dhe dëmtime serioze për shëndetin.

Kushotjuni vëmendje fletëve të të dhënave të sigurisë të prodhuesve të detergjentëve, veçanërisht informacionit për pajimet mbrojtëse.

VËMENDJE

Rrezik dëmtimi për shkak të substancave të huaja në depozitat e ujit!

Substancat e huaja në depozitën e ujit e dëmtojnë pajisjen.

Mos e mbushni depozitën me detergjent, pesticide apo aditivë të tjerë.

VËMENDJE

Rrezik dëmtimi për shkak të lënies së detergjentëve të vepronë për kohë të gjatë dhe të thahen!

Detergjentët mund të dëmtojnë sipërfaqet në sipërfaqe të nxehta dhe nëse lihen për një kohë të gjatë.

Mos vendosni detergjentë në sipërfaqe të nxehta dhe respektoni kohën maksimale të ekspozimit.

Mos i lini detergjentët të thahen.

1. Spërkateni me masë detergjentin në sipërfaqe të thata dhe lëreni të veprorë (mos të thatet).

VËMENDJE

Rezik dëmtimi nëse thahet!

Puna në të thatë e dëmton pompën e pajisjes.

Mos e ndizni pajisjen nëse nuk ka ujë në depozitë.

Fikeni pajisjen sapo depozita e ujit të jetë bosh.

Fikeni pajisjen nëse nuk krijon presion brenda 2 minutave. Më pas veproni sipas udhëzimeve në kapitullin Ndhimja me avaritë.

2. Shtypni butonin NDEZUR/FIKUR.

Pajisja ndizet.

Ilustrimi H

△ KUJDES

Rezik lëndimi nga currilli!

Curilli mund të shkaktojë lëndime në sy dhe veshë.

Mos e drejtoni currillin drejt syve apo veshëve të njerëzve, apo të kafshëve.

Tërhiqni këmbëzën dhe kryeni procesin e pastrimit.

UDHËZIM

Rreth 2 min para përfundimit të kohës së funksionimit (shih kapitullin Të dhënat teknike), llamba e statusit të funksionimit fillon të pulsojë. Karikoni baterinë sa më shpejt të jetë e mundur, shihni kapitullin Karikimi i baterisë.

Ndërprerja e funksionimit

1. Lëshoni këmbëzën.

Pas rreth 30 minutash pasiviteti, pajisja fiket vetë.

Përfundimi i funksionimit

1. Shtypni butonin NDEZUR/FIKUR.

Pajisja fiket.

2. Zbrazi ujin e mbetur në depozitën e ujit.

3. Shtypni butonin NDEZUR/FIKUR.

Pajisja ndizet.

4. Vëreni këmbëzën derisa të mos dalë më ujë.

5. Lëshoni këmbëzën.

6. Shtypni butonin NDEZUR/FIKUR.

Pajisja fiket.

7. Lëreni depozitën e ujit të thahet plotësisht.

8. Shtypni poshtë depozitën e ujit për ta palosur dhe tkurrur.

9. Ruani zorrën dhe pistoletën me presion të ulët në depozitën e ujit.

10. Ruani karikuesin dhe kabllon e karikimit në depozitën e ujit.

11. Vendosni kapakun e depozitës së ujit.

Transporti

△ KUJDES

Rezik lëndimi dhe dëmtimi

Kushtojini vëmendje peshës së pajisjes kur e transportoni dhe e ruani.

VËMENDJE

Rezik dëmtimi për shkak të ujit që del!

Kapaku i depozitës së ujit nuk është i papërshtueshëm nga uji; rrjedhja e ujit gjatë transportit mund të shkaktojë dëme materiale.

Mbajeni pajisjen me kujdes kur ka ujë në depozitë.

Zbrazeni plotësisht depozitën përpara se ta transportoni pajisjen në një automjet.

1. Respektoni rregullat për mallrat e rrezikshme gjatë transportit.

Transporti me dorë

1. Ngrijeni dhe mbajeni pajisjen duke përdorur dorezën mbajtëse.

Transporti me automjet

△ KUJDES

Rezik lëndimi dhe dëmtimi!

Ka rezik lëndimi dhe dëmtimi nëse pajisja anohet ose rrëshqet gjatë transportit.

Përpara se ta transportoni pajisjen në automjet, sigurojeni kundër rrëshqitjes dhe përmbyesjes në përputhje me udhëzimet në fuqi.

1. Ndalon funksionimin, shih kapitullin Përfundimi i funksionimit.
2. Përpara transportit, vendoseni pajisjen larg dhe sigurojeni kundër rrëshqitjes, rrezimit dhe hedhjes përreth.

Magazinimi

△ KUJDES

Rezik lëndimi dhe dëmtimi!

Nëse pësha e pajisjes nuk merret parasysht, ka rezik lëndimi dhe dëmtimi.

Kushtojini vëmendje peshës së pajisjes kur e magazinoni.

VËMENDJE

Rezik dëmtimi për shkak të ngricës

Një pajisje që nuk është kulluar plotësisht mund të dëmtohet nga ngrica.

Zbrazeni plotësisht pajisjen dhe aksesorët përpara se t'i magazinoni.

Mbrojeni pajisjen nga ngrica.

Magazinojeni pajisjen në një vend pa ngrica dhe jo jashtë.

1. Ndalon funksionimin, shih kapitullin Përfundimi i funksionimit.
2. Vendoseni pajisjen në një ambient të mbyllur në një sipërfaqe të sheshtë dhe ruajeni brenda temperaturës së lejuar të ambientit, shihni kapitullin Të dhënat teknike.

Kujdesi dhe mirëmbajtja

△ RREZIK

Prekja e pjesëve me korrent

Lëndim nga goditja elektrike

Përpara se të kryeni ndonjë punë në pajisje, fikeni pajisjen dhe shkëputeni nga karikuesi.

Pastrimi i filtrit të imët

Pastroni rregullisht filtrin e imët.

VËMENDJE

Rezik dëmtimi për shkak të pastrimit të papërshtatshëm!

Filtri i imët do të dëmtohet nga pastrimi i papërshtatshëm.

Pastrojeni filtrin e imët vetëm nën ujë të rrjedhshëm në drejtim të kundërt me rrjedhën.

Mos përdorni objekte të mprehta apo të forta si p.sh. gjilpëra apo furça tel.

1. Zbrazi depozitën e ujit.
2. Tërhiqni filtrin e imët.

Ilustrimi I

3. Pastrojeni filtrin e imët me ujë të rrjedhshëm, të pastër dhe të kthjellët.
4. Fusni filtrin e imët në pajisje.

Ndihma me avaritë

⚠ RREZIK

Prekja e pjesëve me korrent

Lëndim nga goditja elektrike

Përpara se të kryeni ndonjë punë në pajisje, fikeni pajisjen dhe shkëputeni nga karikuesi.

Puna e riparimit duhet të kryhet vetëm nga shërbimi i autorizuar i klientit.

Avaritë shpesh kanë shkaqe të thjeshta, të cilat mund t'i zgjidhni vetë duke përdorur pasqyrën e mëposhtme.

Nëse keni dyshime ose nëse ka defekte që nuk përmenden këtu, kontaktoni shërbimin e autorizuar të klientit.

Gabimi	Shkaku	Zgjidhja
Pajisja nuk punon	Niveli i karikimit të baterisë është shumë i ulët.	1. Karikoni baterinë, shih <i>Karikimi i baterisë</i> .
	Motori është i mbingarkuar dhe çelësi i mbrojtjes së motorit është fikur.	1. Fikni pajisjen. 2. Ndizni pajisjen dhe vëreni në punë.
	Temperatura e ambientit është jashtë kufijve të lejuar, shih <i>Të dhënat teknike</i> , çelësi i mbrojtjes së motorit është fikur.	1. Fikni pajisjen. 2. Lëreni pajisjen të ftohet/ngrohet. 3. Ndizni pajisjen dhe vëreni në punë. Nëse defekti ndodh disa herë, kontrolloni pajisjen nga Kärcher Service.
Pajisja nuk vjen në presion	Shumë pak ujë në depozitë.	1. Sigurohuni që ka mjaftueshëm ujë të pastër dhe të kthjellët në depozitë.
	Filtri i imët është i ndotur.	1. Pastroni filtrin e imët, shih kapitullin <i>Pastrimi i filtrit të imët</i> .
Luhatje të forta presioni ose fikle/ndezje e vazhdueshme e pajisjes	Diza është e bllokuar.	1. Pastroni dizën: Hiqni papastërtinë nga vrima e dizës me një gjilpërë dhe shpëlajeni nga pjesa e përparme me ujë të pastër dhe të kthjellët. 2. Sigurohuni që ka mjaftueshëm ujë të pastër dhe të kthjellët në depozitë.
Pajisja po rrjedh	Një rrjedhje e lehtë në pajisje ndodh për arsye teknike.	1. Nëse ka rrjedhje të rëndë, kontrollojeni pajisjen te KÄRCHER Service.

Garancia

Në çdo shtet zbatohen kushtet e garancisë të lëshuara nga kompania jonë përgjegjëse e shitjeve. Ne do të eliminojmë çdo avari në pajisje pa pagesë brenda periudhës së garancisë, nëse shkaku është defekt material ose prodhimi. Në rast të një pretendimi për garancinë, ju lutemi të kontaktoni shitësin tuaj ose qendrën më të afërt të autorizuar të shërbimit të klientit me vërtetimin e blerjes.

(shih adresën në anën e pasme)

Informacione të mëtejshme të garancisë (nëse ka) mund të gjenden në seksionin e shërbimit të faqes tuaj të internetit lokale të Kärcher nën "Downloads".

Deklarata e konformitetit e BE-së

Ne deklarojmë se produkti i përmendur më poshtë përputhet me dispozitat përkatëse të udhëzimeve dhe rregulloreve të listuara. Nëse produkti ndryshohet pa pëlqimin tonë, kjo deklaratë bëhet e pavlefshme.

Produkti: Mobile Outdoor Cleaner

Lloji: OC 3, OC 3 Plus, OC 3 Foldable, OC 4

Udhëzimet dhe rregulloret

2014/35/BE

2014/30/BE

2011/65/BE

2009/125/BE

2000/14/BE

2019/1782

(BE) 2023/1542

Standardet e harmonizuara të zbatuara

EN 55014-1: 2017 + A11: 2020

EN 55014-2: 1997 + A1: 2001 + A2: 2008

EN 60335-1

EN 60335-2-54

EN 61000-3-2: 2014

EN 61000-3-3: 2013

EN 61558-1

EN 61558-2-16

EN 62233: 2008

EN IEC 63000: 2018

Zbatohet procedura e vlerësimit të konformitetit

2000/14/BE: Shtojca V

Niveli akustik dB(A)

OC 3, OC 3 Plus

Matur: 81

Garantuar: 84

OC 3 Foldable

Matur: 77

Garantuar: 79

OC 4

Matur: 80

Garantuar: 82

Emri dhe adresa

Përfaqësuesi i dokumentacionit:

S. Reiser

Alfred Kärcher SE & Co. KG

Alfred-Kärcher-Str. 28 - 40

71364 Winnenden (Germany)

Tel.: +49 7195 14-0

Faks: +49 7195 14-2212



H. Jenner

Chairman of the Board of Management



S. Reiser

Manager Regulatory Affairs & Certification

Winnenden, 2024/09/01

Nënshkruesit veprojnë në emër dhe me autoritetin e këshillit drejtues.

Alfred Kärcher SE & Co. KG

Alfred-Kärcher-Str. 28 - 40


71364 Winnenden (Germany)

Tel.: +49 7195 14-0

Faks: +49 7195 14-2212

Të dhënat teknike

Lidhja elektrike/bateria

Tensioni nominal i baterisë	V	6
Kapaciteti nominal i pajisjes	W	45
Lloji i mbrojtjes		IPX4
Kategoria e mbrojtjes		III

Karikuesi

Karikuesi i linjës	V	100-240
Tensioni i daljes	V	5
Rryma e daljes	A	2
Faza	~	1
Frekuenca	Hz	50-60

Të dhënat e kapacitetit të pajisjes

Koha e karikimit kur bateria është h bosh	h	2,5
Koha e funksionimit me bateri plotësisht të karikuar	min	15
Presioni operativ	MPa	0,5
Vëllimi i depozitës së ujit	l	8
Temperatura e lejuar e ambientit	°C	0-40

Dimensionet dhe peshat

Gjatësia	mm	298
Gjerësia	mm	305
Lartësia (depozita e ujit e palosur)	mm	108
Lartësia (depozita e ujit e shpalosur)	mm	271
Pesha (me aksesorë)	kg	2,1

Vlerat e përcaktuara sipas EN 60335-2-79

Niveli i presionit akustik L_{pA}	dB(A)	64,2
Pasiguria K_{pA}	dB(A)	2,5
Niveli i presionit akustik L_{WA} + pasiguria K_{WA}	dB(A)	79

Mund të ketë ndryshime teknike.



THANK YOU!
MERCI! DANKE! ¡GRACIAS!



Registrieren Sie Ihr Produkt und profitieren Sie von vielen Vorteilen.

Register your product and benefit from many advantages.

Enregistrez votre produit et bénéficiez de nombreux avantages.

Registre su producto y aproveche de muchas ventajas.

www.kaercher.com/welcome



Bewerten Sie Ihr Produkt und sagen Sie uns Ihre Meinung.

Rate your product and tell us your opinion.

Évaluer votre produit et dites-nous votre opinion.

Reseñe su producto y díganos su opinión.



www.kaercher.com/dealersearch

Alfred Kärcher SE & Co. KG

Alfred-Kärcher-Str. 28-40

71364 Winnenden (Germany)

